

Appropriation par les usagers : maîtrise d'usage et co-conception pour des projets de gestion circulaire des excréments

Invités :

- **Agathe Chiron**, designer et spécialiste de la (co-)conception des toilettes en établissement scolaire
- **Rabia ENCKELL**, dirigeante et fondatrice de Courtoisie Urbaine, une agence spécialisée en assistance à maîtrise d'usage
- **Vincent RAEPPEL**, architecte à la Ville de Rosny, en charge notamment de toilettes sèches dans un centre de loisirs
- **Bruno RAKEDJIAN**, un habitant qui participe à un projet de collecte d'urine à domicile pour valorisation agricole.

Animation : Louise Raguet

10 ans
OCAPI

Le cas du quartier Saint-Vincent-de-Paul

Paris 14^{ème}

Quels sont les dispositifs installés ?

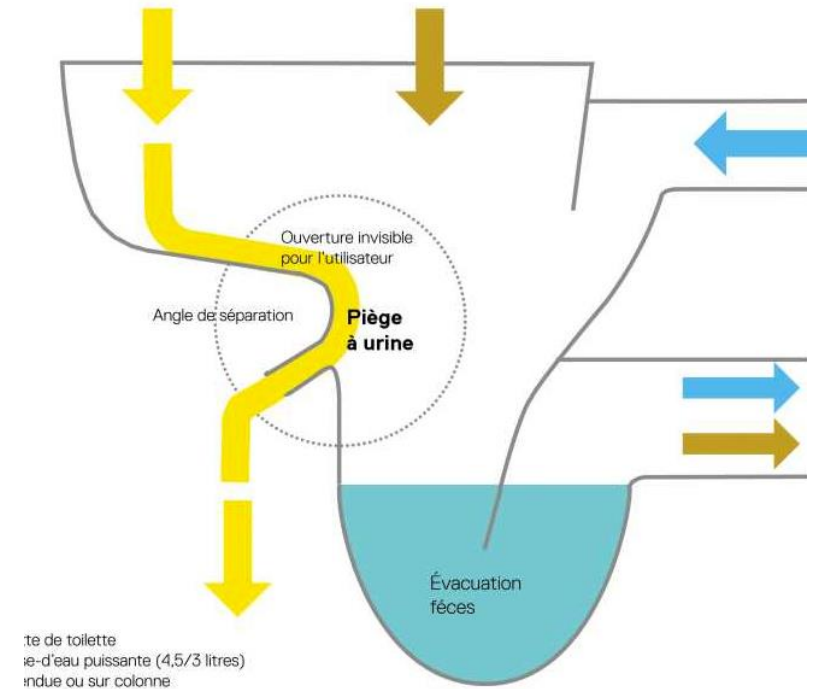
Quelles sont les « contraintes d'usage et d'appropriation » ?

Quelles sont les démarches mises en œuvres ?

- 600 logements, environ 1000 habitants
- 2 bailleurs sociaux (40% du quartier = logement social)
- Habitat participatif « BRS »
- Copropriétés classique
- 1 école et gymnase (gestion Ville de Paris)

Toilettes installées à Saint-Vincent-de-Paul

- modèle *Save!* Par Laufen
- dans *tous* les logements



Risques et contraintes

- Bouchages → **Mauvaises odeurs**
- Produits « toxiques » pour le système de traitement



Remarques : mesures de prévention au niveau des réseaux pour prévenir le bouchage et faciliter l'intervention (trappes d'accès, etc).

Deux instructions principales



1- Entretenir le siphon à urine 1 fois par mois



2- Pas de javel ou produits chimiques

→ Acide citrique ou vinaigre
Ou produits « Ecolabel »



Pour une meilleure collecte, s'asseoir

→ Pas une consigne !

Entretien du siphon à urine

- Entretien du siphon à urine → verser 1 fois par mois de l'acide citrique dans l'orifice des urines
 - « Pastilles » d'acide citriques développées par l'entreprise qui a développé le système de traitement
 - Vendues a priori
 - Où se les procurer ?
 - Si odeurs : indique que c'est bouché....
 - Indique que c'est bouché...
 - Entretien ou changer le siphon : avec un professionnel mais qui doit trouver les infos



Démarches mises en œuvre à SVP pour la maîtrise d'usage

- **Vidéo** de présentation du projet (déjà publiée)
- **Installation** de la toilette dans la « maison du projet » / **signalétique** informative
- **Ateliers** avec les futurs habitants (consultation pour éléments à installer)



A venir :

- **Livret d'accueil** pour les nouveaux habitants (non encore réalisé)
 - Pour qui ? Comment ? (tout le quartier ? bailleurs sociaux seulement ?)
 - Quid de sa distribution à moyen terme ?
- **Signalétique** dans les logements pour ne pas perdre les infos (fournie par le fabricant des toilettes !)
- **Coach environnemental** pour les 2 premières années (rôle à définir)

Signalétique dans les logements

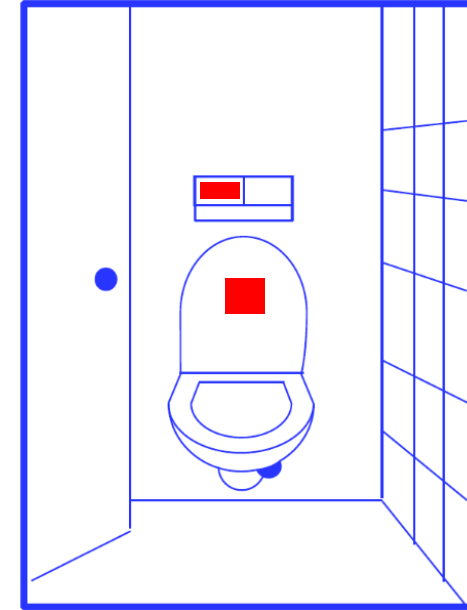
3 éléments :

1- Gravure sur la chasse d'eau : très visible

- Petit symbole évocateur

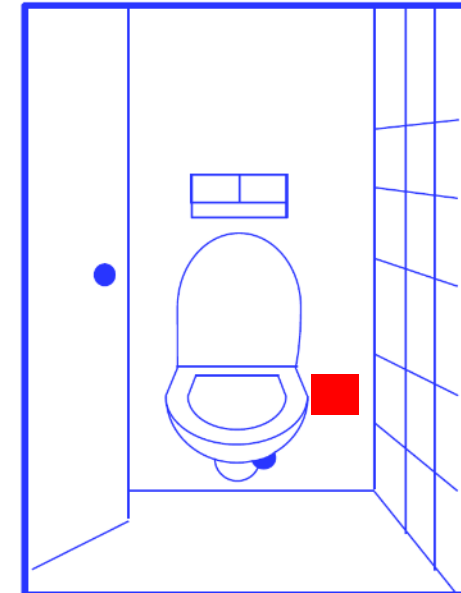
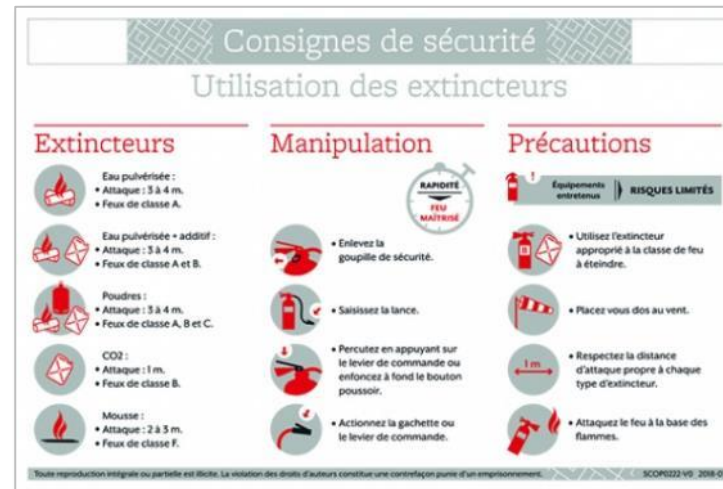
2- Sticker Moins visible

- (sur le côté de la toilette)
- des instructions en picto et un QR Code



3- Ailleurs dans le logement : des informations beaucoup plus complètes, similaires à des consignes d'incendies

→ où coller cet élément ?



Merci à tous nos partenaires !

10 ans
OCAPI

Comité d'organisation du colloque : Claire Benveniste, Etienne Dufour, Fabien Esculier, Marine Legrand, Léana Msika, Louise Raguet, Benoît Schmaltz.

Partenaires de l'événement :

